

2023年度 荒川流域一斉水質調査結果表(6月)

ID	河川名	区市町村名	調査地点名	調査日	時刻	気温℃	水温℃	特記事項	COD	EC	調査団体名	
Ar3	荒川本川	秩父市	荒川グランド	6/6	12:30	26.0	13.0	臭いなし、若干の濁りあり	3	10.2	NPO法人荒川流域ネットワーク	
Ar4	浦山川	秩父市	ダム下秩父漁協脇	6/6	12:15	28.0	15.0	臭いなし、若干の濁りあり	2	9.4		
Ar5	荒川本川	秩父市	佐久良橋	6/6	11:50	27.0	15.0	臭いなし、若干の濁りあり	0	10.0		
Ar6	横瀬川	横瀬町	芦ヶ久保駅前	6/6	13:50	21.0	12.0	臭いなし、濁りなし	0	11.6		
Ar7	生川	横瀬町	柳生橋	6/6	13:00	23.0	13.0	臭いなし、濁りなし	2	19.1		
Ar10-2	横瀬川	秩父市	下小川橋	6/6	11:20	27.0	17.0	臭いなし、若干の濁りあり	0	21.0		
Ar11	荒川本川	秩父市	和銅大橋	6/6	11:05	28.5	15.0	臭いなし、若干の濁りあり	0	11.6		
Ar11-2	赤平川	秩父市皆野町境界	郷平橋	6/6	10:25	25.0	18.0	臭いなし、濁りなし	0	24.3		
Ar14	荒川本川	寄居町	正喜橋	6/18	8:30			臭いなし	3	16.4		生活クラブ生協寄居支部
Ar15	五ノ坪川	寄居町	五ノ坪地区上	6/18	8:30			臭いなし	3	17.2		
Ar16	五ノ坪川	寄居町	五ノ坪地区下銀橋下流150m	6/18	8:40			臭い少々	3	23.4		
Ar17	三品川	寄居町	三品川大野歯科	6/18	8:50			臭いなし	3	24.8		
Ar20	宮川(川博中央の川)	寄居町	川博の上	6/1	9:45	22.0	18.6	臭い・濁りなし	2	40.0	川の博物館ボランティアの会	
Ar21	塩沢川	寄居町	川博東側	6/1	10:30	21.8	20.5	臭い・濁りあり、やや増水	4	40.0		
Ar22	荒川本川	深谷市	小前田	6/1	10:10	21.6	19.8	臭いなし、濁りあり、増水	2	20.0		
Ar23	荒川本川	深谷市	花園橋上流	6/18	9:13		23.0	臭いなし	2	16.8		
Ar24	荒川本川	深谷市	蟹沢排水路	6/18	8:46		24.5	臭いなし	3	23.5	生活クラブ生協寄居支部	
Ar25	荒川本川	深谷市	植松橋	6/18	8:20	24.0	21.0	臭いなし 濁り：あり	1	18.0		
Ar25-2	荒川本川	深谷市	田中橋	6/18	9:15		21.7	臭いなし	3	21.6		
Ar26	吉野川	寄居町	赤木橋	6/18	7:55	24.0	24.0	臭いなし 濁り：あり	8以上	88.0		
Ar27	荒川本川	熊谷市	明戸サイフォン	6/11	12:55	22.0	18.5	臭いなし、濁りわずかにあり	0	16.1	熊谷の環境を考える連絡協議会	
Ar28	荒川本川	熊谷市	三尻都市下水出口	6/11	13:20	22.0	23.0	臭いなし、濁り少しあり	4	26.2		
Ar29	荒川本川	熊谷市	荒川大橋	6/11	13:55	22.0	19.4	臭いなし、濁りなし	2	15.9		
Ar30	荒川本川	熊谷市	荒川第3雨水ポンプ場下流	6/11	14:10	22.0	18.0	臭いなし、濁り少しあり	4	22.0		
Ar31	荒川本川	熊谷市	新久下橋	6/11	14:30	21.0	18.5	臭いなし、濁りなし	2	16.0	ふきあげ環境フォーラム	
Ar32	荒川本川	鴻巣市	大芦橋	6/6	14:07	16.0	19.0	流れ早い。濁りあり	0			
Ar33	荒川本川	鴻巣市	武蔵野水路合流直前50m	6/4	12:55	29.0	19.5		3	13.7		
Ar34	武蔵水路	鴻巣市	赤見橋	6/4	12:55	24.0	19.0		3	14.0		
Ar35	氷川神社	鴻巣市	馬室ホテル池湧水	6/6	9:00	25.0	21.0		2	14.0		
Ar36	荒川本川	鴻巣市	御成橋左岸上流300m	6/4		28.0	20.0		4	14.0		
Ar37	馬室斜面林下水路えぼり	鴻巣市	御成橋下	6/10	9:00	22.0	20.0		2	34.0		
Ar37-2	馬室斜面林下水路えぼり	鴻巣市	滝馬室氷川神社参道地先	6/10	9:10	22.0	20.0		3	33.0		
Ar37-3	馬室斜面林下水路えぼり	鴻巣市	滝馬室571-1学童保育所地先	6/10	9:20	22.0	20.0		3	28.0		
Ar38	石田川上流	鴻巣市	原馬室4019	6/6	9:00	18.0	14.0		2	14.0		
Ar39	荒川本川	桶川市	樋詰橋	6/6	16:40	28.5	19.0		3	14.0		
Ar40	石田川河口	鴻巣市	原馬室谷津	6/6	8:50	18.0	15.0		3	14.0		
Ar41	江川排水路	北本市	下石戸上(東松山桶川線)	6/4	11:07	28.5	22.5	濁り・臭いは少しある	4	25.0	西川 裕美	
Ar42	荒川高水敷	上尾市	三つ又ビオトープ	6/4	9:48	23.0	19.0	臭気ややあり、濁りあり	8以上	16.8	荒川の自然を守る会	
Ar43	荒川太郎衛門自然再生中池	桶川市	荒川太郎衛門自然再生中池	6/4	16:52	30.0	23.0		8	14.0	鴻巣の環境を考える会	
Ar44	荒川太郎衛門自然再生下池	川島町	荒川太郎衛門自然再生下池	6/4	12:20	30.0	23.0		8	15.0		
Ar45	荒川本川	上尾市	開平橋	6/17	9:30	22.0	13.0	臭気なし、濁りやや有り	8以上	19.2	荒川の自然を守る会	
Ar46	荒川本川	川越市	上江橋	6/17	9:45	22.0	13.0	臭気なし、濁りやや有り	3	23.1		
Ar47	荒川本川	川越市	埼京線下、入間川合流部	6/17	10:15	24.0	13.0	臭気若干あり、濁りやや有り	5	20.6		
Os1	大里用水	熊谷市	玉井北深谷バイパス	6/11	13:50	21.0	21.7	臭いなし、濁りあり	3	18.0		
Os2	大里用水	熊谷市	玉井熊谷貨物ターミナル(松島薬局下)	6/11	13:42	21.0	20.4	臭いなし、濁りあり	1	17.0		
Os3	大里用水	熊谷市	久保島JA土幌南	6/11	13:30	22.0	19.9	臭いなし、濁りあり	2	28.0		
Os4	大里用水	熊谷市	稲荷橋下	6/11	13:00	22.0	18.3	臭いなし、濁りあり	3	15.0		
Wy1	和田吉野川	熊谷市	ヴァレオ江南工場先	6/11	12:43	26.0	21.0	臭いなし、濁りなし	4	14.1	熊谷の環境を考える連絡協議会	
Wy2	和田吉野川	熊谷市	R407上流(熊谷市観測点)	6/11	13:10	25.0	21.0	臭いなし、濁り少しあり	4	20.6		
Wy3	和田吉野川	熊谷市	籠橋(ろうはし)	6/11	13:36	23.0	21.0	臭いなし、濁りなし	2	22.8		
Wy4	和田吉野川	熊谷市	玉作水文	6/11	14:04	23.0	22.0	臭いなし、濁りなし	2	24.5		
Ho1	星川・忍川	熊谷市	鎌倉町(星溪園下)	6/11	14:40	24.0	19.0	臭いなし、濁り少しあり	2	16.1		
Ho2	星川・忍川	熊谷市	杣殿堰(マノ/モ)	6/11	15:29	24.0	19.0	臭いなし、濁り少しあり	0	21.9		

調査日	時刻	気温℃	水温℃	特記事項	COD	EC	調査団体名	
6/18	7:00	23.0	22.0	濁りあり	4	30.0	市野川エコクラブ	
6/18	10:32	31.0	25.0		7	50.0	市野川水系in滑川町	
6/18	7:15	24.0	22.0	濁りあり、臭いあり	3	30.0	市野川エコクラブ	
6/10	9:32	26.5	27.0	水量多し、若干濁りあり	5	20.0	比企の川づくり協議会	
6/10	9:40	26.5	23.0		6	30.0		
6/10	9:50	23.0	22.0	濁り多し	4	20.0		
6/10	10:00	22.0	22.0	濁り多し	4	20.0		
6/10	10:15	23.0	22.0	濁り多し	4	20.0		
6/10	10:25	23.0	22.0		5	20.0		
6/18	10:00	30.0	24.0		6	50.0	市野川水系in滑川町	
6/18	9:40	30.0	20.5		4	30.0		
6/4	9:45	24.0	15.0	薄い緑青色臭いなし	2	12.6	もりんど	
6/4	10:05	25.0	16.0	薄い緑青色臭いなし	2	16.6		
6/4	11:10	27.0	19.0	濁りなし、臭いなし	2	22.2		
6/4	9:43	30.0	17.0	やや濁りあり、臭いなし	2	12.4		
6/4	10:40	27.0	18.0	濁りあり、臭いなし	3	31.9		
6/4	10:44	26.0	18.0	濁りなし、臭いなし	3	26.9		
6/4	9:52	28.0	18.0	やや濁りあり、臭いなし	0	11.5		
6/4	10:25	29.0	18.5	濁りなし、臭いなし	3	25.1		
6/4	10:22	20.0	24.0	濁りなし、臭いなし	3	15.3		
6/4	10:30	26.5	19.0	やや濁りあり、臭いなし	3	18.3		
6/4	10:50	23.5	19.0	やや濁りあり、臭いなし	3	21.7		
6/4	9:59	26.0	18.0	やや濁りあり、臭いなし	1	15.6		
6/4	10:06	27.0	18.0	やや濁りあり、少し臭い	2	17.2		
6/4	10:14	26.0	17.0	やや濁りあり、臭いなし	2	8.7		
6/4	10:20	27.5	18.0	少し濁りあり、水量多い	2	8.0	育てる会	
6/4	10:26	25.0	18.0	やや濁りあり、臭いなし	2	25.7	もりんど	
6/4	9:40	25.0	17.0	水量多い	4	17.0	育てる会	
6/4	10:05	25.0	20.0	少し濁りあり・水量多い	4	10.0		
6/4	11:00	26.0	17.2	水量多い	4	9.0		
6/10	11:50	22.5	21.0	水量多く、若干濁り多し	2	20.0	比企の川づくり協議会	
6/10	11:40	24.0	22.0		2	10.0		
6/10	11:05	22.5	20.0		3	10.0		
6/10	10:45	22.5	21.0	水量多く、若干濁り多し	3	10.0	城西大学高麗川かわがール	
6/4	9:45		11.0		2	11.6		
6/4	9:30		11.0		3	14.0		
6/4	9:15		12.0		3	13.6		
6/4	9:00		11.0		1	13.2		生活クラブ生協日高支部
6/4	9:50	27.0	17.0	前日の雨で増水	1	14.0		
6/4	10:15	27.0	17.0	前日の雨で増水	3	15.0		
6/4	10:37	26.0	18.0	前日の雨で増水	3	15.2		
6/6	11:10	24.2	18.2	笹濁り、透明、臭いなし	0	20.3		
6/6	10:55	26.8	18.2	笹濁り、透明、臭いなし	0	20.4		
6/6	10:40	28.0	18.2	笹濁り、透明、臭いなし	0	20.6		
6/4	9:15	25.5	18.0	濁りあり	4	15.4	高麗川ふるさとの会	
6/4	9:30	25.0	16.0	濁り多し	4	16.2		
6/4	9:24	28.0	20.0	濁りあり	4	19.3		
6/4	9:17	28.0	18.0	濁りあり	4	18.9		
6/4	9:24	28.0	19.0	濁りあり	2	20.7		
6/4	9:36	29.0	19.0	濁りあり	2	21.8		
6/4	9:24	27.0	19.0	濁りあり	2	22.2		
6/4	9:36	24.0	18.0	濁りあり	2	17.1		
6/5	11:00	28.0	19.5	笹濁り、透明、臭いなし	0	20.8		

ID	河川名	区市町村名	調査地点名	調査日	時刻	気温℃	水温℃	特記事項	COD	EC	調査団体名	
Ir15	入間川	飯能市	有間ダム放水路合流下	6/4	11:32	27.0	18.0		2	20.0	桂川を愛する会	
Ir16	中藤川	飯能市	入間川合流前(一ノ瀬橋)中藤川	6/4	11:42	29.0	18.0		2	10.0		
Ir17	入間川	飯能市	小岩井取水堰下流200m	6/4	11:45	29.0	20.0		2	20.0		
Ir18	入間川	飯能市	吾妻大橋(くすの樹カントリー入口)	6/4	12:05	27.0	19.0		2	20.0	かわらぶ飯能	
Ir18-2	入間川	飯能市	中平河原(蕎台大橋)	8/13	15:20	30.0	29.0		4	18.3		
Ir18-3	入間川	飯能市	飯能河原	8/13	15:00	30.0	29.0		4	19.8		
Ir18-4	入間川	飯能市	飯能大橋下	8/13	15:40	28.0	30.0		4	20.7		
Ir18-5	入間川	飯能市	入間川と成木川合流後10m下流	8/13	14:15	35.0	30.0		6	31.6		
Ir19	入間川	狭山市	笹井堰下	6/19	11:50	29.0	22.0		3	17.6		NPO法人けやの森自然塾
Ir20	赤間川	狭山市	入間川小学校前	6/19	11:18	29.0	22.0		3	17.4		
Ir21	赤間川(入間川第二用水)	狭山市	市民会館脇	6/19	10:58	29.0	22.0		3	17.3		
Ir22	赤間川	狭山市	狭山環状道路東京狭山線	6/19	10:48	29.0	23.0		3	17.4		
Ir23	赤間川	狭山市	いるまがわ大橋通り	6/19	10:39	29.0	23.0		4	17.5		
Ir24	入間川	狭山市	霞川合流点	6/19	11:35	29.0	22.5		3	17.9		
Ir25	入間川	狭山市	左岸広瀬橋	6/19	11:27	29.0	22.0		3	17.8		
Ir26	入間川	狭山市	本富士見橋	6/29	15:30	33.0	28.0	水量やや多い	3	20.0	NPO法人さやま環境市民ネットワーク	
Ir27	入間川	狭山市	新富士見橋	6/29	16:00	32.0	28.0	水量やや多い	3	20.0	ワーク	
Ir29	入間川	狭山市	昭代橋下	6/19	11:07	29.0	22.0		4	19.4	NPO法人けやの森自然塾	
Ir30	入間川	狭山市	上奥富堰	6/29	14:30	33.0	28.0	水量やや多い	3	21.0	NPO法人さやま環境市民ネットワーク	
Ir31	入間川	狭山市	狭山大橋	6/29	13:50	33.0	25.0	水量やや多い	3	20.0		
Ir32	入間川	狭山市	粕原河川敷公園前	6/29	13:00	32.0	28.0	少し濁りあり	3	20.0		
Ir33	入間川	狭山市	いるまがわ大橋下	6/19	10:30	28.0	23.0	透明度は高い	5	18.9	NPO法人けやの森自然塾	
Ir34	入間川	狭山市	左岸し尿処理場排水ゲート下	6/19	10:23	28.0	21.0	34と35の間で護岸工事	8	22.9		
Ir35	入間川	川越市	左岸安比奈公園水路入口	6/19	10:16	28.0	23.5		4	19.0		
Ir36	入間川	川越市	八瀬大橋	5/31	11:00	21.4	20.7		2	20.0		かわごえ環境ネット・東洋大学
Ir37	入間川	川越市	初雁橋	5/31	10:30	21.0	20.2		2	20.0		
Ir38	入間川	川越市	雁見橋	5/31	9:50	21.2	20.2		2	30.0		
Ir39	入間川	川島町	菅間堰	6/4	10:57	27.7	17.6	においなし、若干濁りあり	4			
Ir40	入間川	川島町	出丸橋	6/4	11:20	28.3	19.1	においなし、若干濁りあり	4			
Te1	藤右衛門川	さいたま市南区	柳橋	6/4	18:00	26.0	19.5	増水	2	23.7	沢田典大	
Te2	藤右衛門川	川口市	高圧線鉄塔京浜線117	6/4	18:10	26.0	21.5	増水	2	29.1		
Te3	藤右衛門川放水路	川口市	芝4587-1付近	6/4	18:15	26.0	21.5	増水	2	28.9		
Te4	藤右衛門川	川口市	柳根排水機場	6/4	18:30	26.0	21.2	増水	4	27.9		
Te5	藤右衛門川放水路	川口市	根岸水門	6/4	18:25	26.0	20.8	増水	2	30.9		

□ 荒川流域一斉水質調査の経過

1995年10月に国土交通省関東地方整備局荒川上流河川事務所の協力を受け、27団体が参加して第一回の水質調査を実施した。それ以降毎年6月の第一週の日曜日に実施してきた。参加団体は次第に増え、市民団体の他にも大学など40前後の団体や個人が参加する大規模な活動になった。また、調査範囲も荒川流域から利根川水系や新河岸川水系の河川や用水路にも広がってきた。長年、新河岸川水系や多摩川水系の団体に合わせて同日に実施してきたが、2004年からは全国水環境マップ実行委員会による全国一斉水質調査がスタートしたため、実行委員会に参加して実施してきた。

□ 調査試薬と調査器具について

2009年までは、COD(化学的酸素要求量)、NH₄⁺-N(アンモニウム態窒素)、NO₂⁻-N(亜硝酸態窒素)、NO₃⁻-N(硝酸態窒素)、pHについてバックテストを使った調査を行ってきたが、諸般の事情から2010年からは、全国一斉水質調査に合わせた上限が8mg/Lの低濃度用バックテストを使ったCODとECメーターによる電気伝導率の測定に切り替えた。CODは、各ポイントについて3回調査し、その中央値をCOD値とする。上限を越えた時は蒸留水で希釈して測定する。電気伝導率の単位は、mS/mとして表記してある。

河川	区名	市町村	河川名称	日付	時刻	濁り	臭気	濁り	臭気	
Ho3	星川・忍川	熊谷市	清水橋	6/11	15:11	24.0	18.0	臭いなし、濁りなし	1	22.7
Ho4	星川・忍川	熊谷市	平戸（八丁橋）	6/11	14:58	24.0	20.0	臭いなし、濁りなし	2	16.9
Ho5	忍川	鴻巣市	前屋敷橋	6/4	10:10	28.0	19.0		6	14.0
Kk1	鴨川	上尾市	鴨川かぶと橋下流	6/4	11:19	26.0	17.0	濁りなし、かつ無臭	5	23.3
Kk2	鴨川	上尾市	鴨川ずむむき橋上流	6/4	11:00	24.0	21.0	濁りなし、かつ無臭	0	25.8
Kk3	鴨川	上尾市	鴨川館橋上流	6/4	10:40	25.0	17.0	濁りなし、わずかに臭気	0	26.4
Kk4	鴨川	上尾市	共栄橋	6/7	11:55	31.0	24.0	濁りあり	2	30.0
Kk5	鴨川	さいたま市北区	川越線そば前原橋	6/7	11:30	30.0	27.0	濁りあり	2	30.0
Kk6	鴨川	さいたま市西区	加茂川橋（2号線）	6/7	10:40	25.0	23.0	濁りあり	2	30.0
Kk8	鴨川	さいたま市北区	浦所線 浅間橋	6/7	12:30	30.0	26.0	濁りあり	4	30.0
Kk9	鴻沼川	さいたま市北区	川越線日進駅そば松原東公園	6/7	11:15	27.0	25.0	濁りあり	4	40.0
Kk10	鴻沼川	さいたま市大宮区	櫛引橋（県道2号線交差点部）	6/7	10:55	26.0	23.0	濁りあり	4	40.0
Kk11	鴻沼川	さいたま市大宮区	南大橋（首都高新都心西入口）	6/7	9:30	23.0	21.0		2	30.0
Kk12	鴻沼川（霧敷川）	さいたま市中央区	巽橋（ツツ）	6/4	11:31	26.0	20.5	水量が多い	6	17.5
Kk13	鴻沼川（霧敷川）	さいたま市中央区	大戸橋	6/4	11:34	25.5	21.0	水量が多い	4	23.7
Kk14	高沼用水路東縁	さいたま市中央区	南与野駅東	6/4	11:23	29.0	23.5		4	35.7
Kk15	鴻沼川（霧敷川）	さいたま市浦和区	西戸橋	6/4	12:15	25.5	22.0		4	24.7
Kk16	高沼用水路西縁	さいたま市中央区	与野本町駅南	6/4	10:42	25.5	24.0	水量が少ない	6	41.7
Kk17	高沼用水路西縁	さいたま市桜区	西堀十丁目南与野駅南	6/4	11:50	25.5	22.0		4	39.1
Kk18	高沼導水（排水）路	さいたま市中央区	下落合小学校東	6/4	9:39	26.0	19.5	水量が多い	13	32.0
Kk19	高沼用水路東縁	さいたま市中央区	与野中央公園	6/4	10:20	27.0	23.5	少し泥臭い	6	43.4
Kk20	高沼用水路西縁	さいたま市桜区	西堀八丁目埼京線下	6/4	12:05	27.0	22.0		4	39.9
Kk21	高沼用水路東縁	さいたま市中央区	大戸一丁目新六間道路	6/4	12:23	27.0	24.5		4	40.5
Kk22	鴻沼川	さいたま市桜区	桜橋	6/7	12:45	31.0	25.0	少々濁りあり	2	30.0
Kk23	鴨川	さいたま市桜区	田島さくらそう橋	6/7	13:00	31.0	23.0	濁りあり	2	30.0
Ma2	元荒川	熊谷市	ムサシトミヨ保護センター脇	6/7	10:20	30.0	14.0	昨年より水量微増	0	
Ma2-2	元荒川	熊谷市	ムサシトミヨ保護センター脇	6/11	15:15	21.5	12.5	臭いなし、濁りなし	0	17.0
Ma3	元荒川	熊谷市	提灯塚橋（久下小橋）	6/11	15:05	22.0	18.0	臭いなし、濁りなし	2	18.0
Ma4	元荒川	熊谷市	大曲	6/11	14:50	21.5	19.0	臭いなし、濁りなし	2	21.0
Ma5	元荒川	鴻巣市	榎戸の堰上流100m	6/7	9:40	28.0	20.0	流れほとんどなし	2	
Ma8	元荒川	鴻巣市	吹上橋	6/20	9:30	28.0	23.0	濁りあり、流れなし	8以上	19.2
Ma10	前谷落	鴻巣市	R17下忍北交差点付近	6/20	10:00	28.0	24.0	濁りあり、流れなし	8以上	14.2
Ma12	元荒川	鴻巣市	遠所橋	6/20	10:30	30.0	24.0	濁りあり、流れ少々	8以上	14.2
Ma15	元荒川	鴻巣市	三ツ木堰	6/20	11:00	31.0	24.0	濁りあり、流れなし	8以上	14.5
Ma16	元荒川	鴻巣市	緑道さかい橋	6/4	13:36	29.0	22.0		4	14.0
Ma17	元荒川	鴻巣市	洪井橋	6/4	14:42	29.0	22.0		4	14.0
Ma18-3	愛の町大幹線排水路	鴻巣市	民宿コウノトリの里の宿前	6/6	12:00	32.0	21.5		7	14.0
Ma18-4	元荒川	鴻巣市	笠原大橋	6/6	11:00	32.0	26.0		7	14.0
Ma19	元荒川	鴻巣市	三谷橋	6/6	15:00	31.5	21.5		4	14.0
Ma20	元荒川	鴻巣市	旧郷地橋	6/4	13:15	28.0	21.5		7	14.0
Ma21	新谷田用水	鴻巣市	鴻巣市総合体育館前	6/4	15:30	29.0	22.0		6	14.0
Ma22	見沼代用水右岸	白岡市	見沼代用水紫山伏越	6/5	10:10	28.0	20.0	濁り・臭い無し	1	17.9
Ma23	元荒川	白岡市	新根金橋	6/5	9:50	27.0	20.0	濁り・臭い無し	5	28.0
Ma24	元荒川	白岡市	八幡橋（右岸）	6/5	9:30	25.0	20.0	濁り・臭い無し	5	28.1
Ma25	元荒川	白岡市	八幡橋（中央）	6/5	9:15	25.0	20.0	濁り・臭い無し	6	26.2
Ma26	元荒川	白岡市	八幡橋（左岸）	6/5	9:00	25.0	20.0	濁り・臭い無し	4	19.2
Tn1	利根川本川	熊谷市	小山川合流点	6/11	14:30	20.0	21.1	臭いなし、濁り少しあり	3	30.0
Tn2	福川（利根川）	熊谷市	上江袋（別府沼から福川合流点）	6/11	14:10	21.0	22.4	弱臭臭、濁り少しあり	4	32.0
Tn3	福川（利根川）	熊谷市	福川昭和橋	6/11	15:00	21.0	22.0	臭いなし、濁り少しあり	3	31.0
Tn4	福川（利根川）	行田市	福川水門	6/11	15:20	20.0	21.1	臭い少しあり、濁り少しあり	2	18.0
In1	市野川	寄居町	稲荷橋	6/18	7:40	24.0	20.0	臭いなし、濁りあり	5	30.2
In2	市野川	比企郡滑川町	両家橋	6/18	9:15	29.0	22.0		5	50.0
In3	市野川	嵐山町	川袋橋	6/18	10:50	29.0	22.0		5	50.0
In3-2	市野川	嵐山町	川袋橋	6/18	6:35	22.0	22.0	にごり 13cm	4	30.0
In4	市野川	嵐山町	市野川との合流点上流	6/4	8:20	18.2	17.5	濁っている・水量多い	5	14.0
In5	市野川	嵐山町	相生橋	6/18	6:50	23.0	22.0	濁りあり	4	30.0

河川	市町村	市町村	河川名称
Km25	高麗川	坂戸市	高麗川大橋右岸
Km26	高麗川	坂戸市	高麗川大橋左岸
Km27	高麗川	坂戸市	栗生田大橋
Km28	高麗川	坂戸市	北坂戸橋下
Im1	飯盛川	鶴ヶ島市	工場排水出口
Im2	飯盛川	鶴ヶ島市	新所沢変電所脇
Im3	飯盛川	鶴ヶ島市	池尻池入口
Im4	飯盛川	鶴ヶ島市	ハーモニー上流
Im5	飯盛川	鶴ヶ島市	一天狗橋
Im6	飯盛川	鶴ヶ島市	雷電池
Im7	飯盛川	坂戸市	コンドミニアム前
Im8	飯盛川	坂戸市	R407号交差点
Im9	飯盛川	坂戸市	石井水処理センター排水
Im10	飯盛川	坂戸市	運動公園しめまつ橋
Im11	飯盛川	坂戸市	荻野2号橋
Oy1	西大谷川	川越市	尻垂の湧水
Oy2	西大谷川	鶴ヶ島市	逆木ノ池
Oy3	西大谷川	鶴ヶ島市	(旧) 鶴ヶ島市学校給食センター脇
Oy4	西大谷川	鶴ヶ島市	藤中学校脇
Oy5	西大谷川	鶴ヶ島市	六地藏公園脇（浄水場脇公園）
Oy6	東大谷川	鶴ヶ島市	太田ヶ谷沼出口
Oy7	東大谷川	鶴ヶ島市	鶴ヶ島児童公園前
Oy8	東大谷川	鶴ヶ島市	山道広田橋
Oy9	東大谷川	鶴ヶ島市	山下橋
Oy10	大谷川	鶴ヶ島市	工業団地下水路
Oy11	大谷川	坂戸市	大谷橋
Oy12	大谷川	坂戸市	大谷川雨水ポンプ場
Ka1	北小畔川	日高市	昭和橋
Ka2	北小畔川	日高市	給食センター前
Ka3	四反田堀（北小畔川）	日高市	日高市生涯学習センター前
Ka4	北小畔川	日高市	日高高校前
Ka5	北小畔川	日高市	中田橋
Ka7	北小畔川	川越市	芳地戸橋
Ka8	南小畔川	日高市	宮前橋
Ka9	南小畔川	日高市	神流橋
Ka12	南小畔川	川越市	庚申橋
Ka13	小畔川	川越市	御伊勢橋
Ka15	小畔川	川越市	精進場橋
Ka16	小畔川	川越市	鎌取橋
Ka17	小畔川	川越市	八幡橋
Ka18	天の川	川越市	精進場橋
Ir1	霞川	青梅市	城前橋下
Ir2	霞川	青梅市	青梅第3中学校裏台下橋
Ir3	霞川	青梅市	日野詰橋下
Ir4	霞川	青梅市	城山橋下
Ir5	霞川	青梅市	金子橋100m上流
Ir6	霞川	入間市	八高歩道橋
Ir7	霞川	入間市	中央橋（金子小前）
Ir8	霞川	入間市	欄干橋
Ir9	霞川	入間市	清水橋
Ir10	黒沢川	青梅市	青梅第6中学校前
Ir11	黒沢川	青梅市	岩倉温泉下流（湯場橋）
Ir12	成木川	青梅市	直竹川合流点下
Ir13	成木川	青梅市	両郡橋
Ir13-3	成木川	飯能市	飯能浄化センター下流合流5m手前
Ir14	入間川	飯能市	名栗湖カヌー工房乗り場

6/5	11:25	28.0	20.2	笹濁り、透明、臭いなし	0	20.8	
6/5	11:32	28.0	20.2	笹濁り、透明、臭いなし	0	21.5	城西大学高麗川かわガール
6/5	12:00	28.5	20.5	笹濁り、透明、臭いなし	0	21.5	
6/5	12:15	28.5	20.5	笹濁り、透明、臭いなし	0	21.1	
6/4	9:20	25.0	22.0	汚れあり	5	99.0	
6/4	9:30	23.0	19.0	平水・きれい	4	65.0	
6/4	9:37	23.0	17.0	水量多い	4	66.0	
6/4	9:15	23.0	18.0	流れ速い	2	45.0	
6/4	9:26	23.0	18.0	草	2	33.0	
6/4	9:19	26.5	19.0		2	22.0	
6/4	9:12	27.5	18.5	水草多い	2	27.0	
6/4	8:17	20.0	21.0		4	31.0	
6/4	8:30	22.0	23.0		5	40.0	
6/4	8:35	22.0	21.5		4	32.0	
6/4	8:50	23.0	21.0	泡	3	29.0	
6/4	9:04	22.0	14.0	平水	2	20.0	鶴ヶ島の自然を守る会・生活クラブ鶴ヶ島支部
6/4	8:46	24.0	16.0	増水・濁り	4	17.0	
6/4	8:52	24.1	18.1	両岸コンクリート	2	21.0	
6/4	8:51	25.9	18.4	水量多め	3	18.0	
6/4	9:05	23.0	19.0	周りは公園下と水田	3	24.0	
6/4	9:10	23.2	21.2	極薄く透明感あり	6	12.0	
6/4	9:30	25.0	18.0		4	23.0	
6/4	6:30	22.0	21.0	水量多い	6	24.0	
6/4	8:53	26.0	18.0	水草あり	2	24.0	
6/4	9:15	24.0	20.0	糸状藻類あり	3	25.0	
6/4	9:40	25.5	19.0	砂利の川底	3	24.0	
6/4	10:02	25.5	20.0	水草、濁りあり	4	26.0	
6/17	9:12	27.7	19.9	水量多し	4	12.1	
6/17	9:05	24.8	20.4	水量多し	4	17.0	小群の会
6/17	9:20	27.9	23.7	雨水でいつもよりきれい	4	16.0	
6/17	9:55	26.9	22.0	水量多し	4	14.6	
6/17	8:40	26.5	22.6	水量多し	4	15.1	
5/31	9:09	21.7	20.9	水は濁っていた	8	30.0	かわごえ環境ネット・東洋大学
6/17	8:20	24.8	21.2	水量多し	4	15.0	小群の会
6/17	8:29	25.0	21.9	水量多し	4	16.9	
5/31	8:45	21.7	20.2		4	60.0	
5/31	9:35	20.0	20.4		4	40.0	
6/4	10:09	26.0	20.8		3		かわごえ環境ネット・東洋大学
6/4	10:22	27.0	21.0	臭いなし、若干濁りあり	3		
6/4	9:31	24.4	19.5		3		
6/4	9:53	26.1	21.1	臭いなし、若干濁りあり	3		
6/13	15:10	26.3	18.8	黒い浮遊物あり	0	16.0	
6/13	15:30	24.1	21.8	多少にごり	0	17.2	
6/13	15:45	24.8	21.2	多少にごり	1	18.4	霞川くらしの楽校
6/13	16:00	26.5	21.8	田んぼからの濁り水流入	1	17.2	
6/13	16:25	24.0	22.0	濁りあり	2	16.5	
6/4	13:05	29.0	21.0		2	30.0	
6/4	12:55	30.0	21.0		2	20.0	
6/4	12:40	29.0	21.0		2	20.0	
6/4	12:20	28.0	21.0	濁り	2	20.0	桂川を愛する会
6/4	10:45	27.0	17.0		2	20.0	
6/4	10:30	26.0	16.0		2	20.0	
6/4	11:10	27.0	16.5		2	20.0	
6/4	11:30	28.0	16.5		2	20.0	
8/13	14:00	35.0	30.0		8	36.8	かわらぶ飯能
6/4	11:13	28.0	21.0		2	10.0	桂川を愛する会

□調査ポイントについて

2011～2014年は河川ごとに原則上流から番号を付け、調査ポイントを赤字で示し、表の番号と対応させている。ポイント間の距離が短かったり、参加団体の間で調査ポイントが重なっている場合は、水質情報をマップへ載せていない。2016年からの調査ポイントは河川ごとに「ID記号番号」で表記し、表及びマップに対応させた。

・ID記号と河川（流域）名は、以下の通りである。

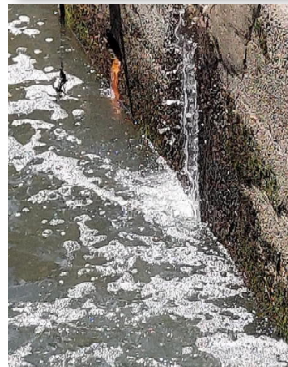
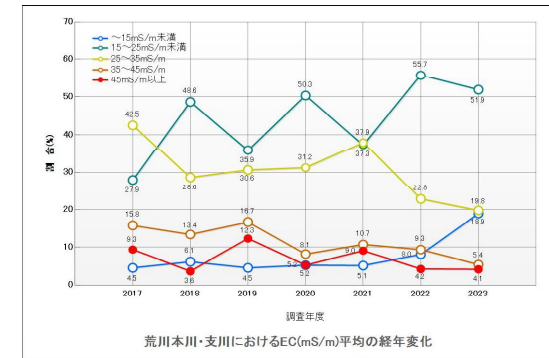
A r : 荒川本川、O s : 大里用水、W y : 和田吉野川、H o : 星川・忍川、K k : 鴨川・鴻沼川、M a : 元荒川、T n : 利根川流域、I n : 市野川、T t : 都幾川・槻川、K m : 高麗川、O h : 越辺川、I m : 飯盛川、O t : 大谷川、K a : 小群川、I r : 入間川、T e : 藤守衛門川

□2023年度の調査結果について

水質マップにおける水質濃度の表記方法としてCODは、全国一斉水質調査に合わせて、○印：COD0～3mg/L未満、□印：COD3～6mg/L未満、☆印：COD6mg/L以上の三段階とした。

ECは、白色：測定値なし、水色：～15mS/m未満、青：5～25mS/m未満、黄：25～35mS/m未満、橙：35～45mS/m未満、赤：45mS/m以上の六段階とした。

下図は、荒川本川・支川におけるCOD及びECの経年変化をグラフ化したのでご覧ください。



西川裕美さんによる江川排水路の水質調査(6/4)



川の博物館ボランティア会による川博東側の塩沢川の水質調査(6/11)



市野川水系 in 滑川町による両家橋付近の水質調査(6/18)